

# 環境経営レポート



平成30年度  
(平成30年4月～31年3月)



作成日 令和元年6月15日

# 環境経営方針

## ＜基本理念＞

当社は、環境問題が経営上の重要な課題であることを認識し、健全な循環型社会を実現するため、すべての企業活動を通じて「顧客第一」「地域への貢献」をモットーに、社員一丸となって自主的・積極的に環境保全活動に取り組みます。

## ＜基本方針＞

1. 事業活動に伴う環境に対する影響を常に意識し、自主的、積極的に環境への取り組みを継続的に改善及び維持に努めます。
2. 適用される環境関連法規及び、その他の要求事項を遵守します。
3. 産業廃棄物の中間処理において再生利用の促進と適正処理に努めます。
4. 事業活動全般に伴う環境への負荷を低減するため、以下の活動を積極的に推進します。
  - ①省エネルギー（電気、燃料）を通じて、二酸化炭素排出量の削減
  - ②省資源（水道水等）
  - ③廃棄物のリサイクル化の向上
  - ④環境に配慮した土木・建築工事の設計・施工及び土木・建築材料の販売
  - ⑤事業所内外の環境美化。
5. 使用物品・事務用品等のグリーン購入に努めます。
6. 環境保全に関する啓蒙・啓発と、地域での社会貢献活動に努めます。

この環境方針は、社員全員に周知すると共に、社外にも公表・開示し、環境コミュニケーションに積極的に取り組みます。

平成18年 1月10日制定  
平成19年 8月20日改定  
平成26年 6月 9日改定  
平成30年 5月25日改定

株式会社 丸六  
代表取締役 神藤 信六

## 1.組織の概要

商号：株式会社丸六

代表者：代表取締役 神藤 信六

設立：昭和63年11月 1日(創設 昭和49年 6月 4日)

資本金：30,000千円

事業規模：

| 活動規模  | 単位             | 平成28年度 | 平成29年度 | 平成30年度 |
|-------|----------------|--------|--------|--------|
| 売上高   | 百万円            | 838    | 887    | 915    |
| 従業員   | 人              | 25     | 25     | 25     |
| 総敷地面積 | m <sup>2</sup> | 5,855  | 5,855  | 5,855  |
| 工事件数  | 件              | 56     | 83     | 128    |

\* 総敷地面積 5,855m<sup>2</sup>

本社建物 344m<sup>2</sup> 倉庫建物660m<sup>2</sup>

産廃施設建物 1,380m<sup>2</sup> 駐車場 335m<sup>2</sup>

所在地：本社 〒598-0021 大阪府泉佐野市日根野3640番地

TEL 072-467-2396 FAX 072-467-0863

<http://www.kabu-maruroku.co.jp>

和歌山営業所 〒640-8241 和歌山県和歌山市雑賀屋町東ノ丁51

TEL:073-424-0806

## 2. 環境管理責任者及びエコアクション21事務局

エコアクション21事務局 三好 久美子

環境管理責任者 池上 真也

事務局連絡先 TEL 072-467-2396 FAX 072-467-0863

## 3. 事業内容（認証・登録範囲）

土木・建築材料の販売  
土木・建築工事の設計施工  
産業廃棄物収集運搬・積替保管・中間処理  
特別管理産業廃棄物収集運搬  
一般貨物自動車運送業

許可の内容

### 1. 土木建築工事

建設業許可番号 大阪府知事許可(般-26)第79126号

建設工事の種類(12業種)

土木一式、大工、とび・土木・コンクリート、石、タイル・煉瓦・ブロック、鋼構造物、

鉄筋、舗装、しゅんせつ、水道施設、建設、屋根、各工事業

建設業許可番号 大阪府知事許可(般-29)第79126号

内装仕上工事 解体工事

## 2. 産業廃棄物収集運搬業

| 府県   | 許可番号          | 許可の取得年月日    | 許可の有効期限     | 備 考                |
|------|---------------|-------------|-------------|--------------------|
| 大阪府  | 第02710019548号 | 平成26年 3月31日 | 平成33年 3月30日 | 優良基準適合 平成23年 5月25日 |
| 和歌山県 | 第03000019548号 | 平成29年 1月13日 | 平成36年 1月12日 | 優良基準適合 平成24年 4月24日 |
| 奈良県  | 第02900019548号 | 平成25年 5月23日 | 平成32年 5月22日 | 優良基準適合 平成25年10月24日 |
| 京都府  | 第02601019548号 | 平成25年 9月 4日 | 平成32年 7月 7日 | 優良基準適合 平成25年9月 4日  |
| 兵庫県  | 第02801019548号 | 平成31年 2月 7日 | 平成38年 2月 6日 | 優良基準適合 平成31年2月 7日  |

※ 大阪府は積替え保管含む

### 許可品目

●:積替保管を含む

| 府県   | 燃え殻 | 汚泥 | 廃油 | 廃酸 | リアルカ | チックス | 廃プラスチック | 紙くず | 木くず | 繊維くず | 残渣 | 動植物性 | ゴムくず | 金属くず | ガラスくず | 鉍さい | がれき類 | 廃乾電池 | ばいじん | 備 考          |
|------|-----|----|----|----|------|------|---------|-----|-----|------|----|------|------|------|-------|-----|------|------|------|--------------|
| 大阪府  | ○   | ○  | ○  | ○  | ○    | ○    | ○       | ○   | ○   | ○    | ○  | ○    | ○    | ●    | ●     | ○   | ●    | ●    | ○    | 石綿含有産業廃棄物を含む |
| 和歌山県 | ○   | ○  | ○  | ○  | ○    | ○    | ○       | ○   | ○   | ○    | ○  | ○    | ○    | ○    | ○     | ○   | ○    | ○    | ○    | 石綿含有産業廃棄物を含む |
| 奈良県  | ○   | ○  | ○  | ○  | ○    | ○    | ○       | ○   | ○   | ○    | ○  | ○    | ○    | ○    | ○     | ○   | ○    | ○    | ○    | 石綿含有産業廃棄物を含む |
| 京都府  | ○   | ○  | ○  | ○  | ○    | ○    | ○       | ○   | ○   | ○    | ○  | ○    | ○    | ○    | ○     | ○   | ○    | ○    | ○    | 石綿含有産業廃棄物を含む |
| 兵庫県  | ○   | ○  | ○  | ○  | ○    | ○    | ○       | ○   | ○   | ○    | ○  | ○    | ○    | ○    | ○     | ○   | ○    | ○    | ○    | 石綿含有産業廃棄物を含む |

## 3. 特別管理産業廃棄物収集運搬業

| 府県  | 許可番号         | 許可の取得年月日    | 許可の有効期限     | 備 考               |
|-----|--------------|-------------|-------------|-------------------|
| 大阪府 | 第02750019548 | 平成29年 4月17日 | 平成36年 4月16日 | 優良基準適合 平成29年4月20日 |

### 許可品目 10種類

| 府県  | 廃油 | 廃酸 | リアルカ | 業廃棄物 | 感染性産物 | 等PCB | 染物PCB汚 | 汚泥 | 廃石綿等 | ばいじん | 燃え殻 | 備 考 |
|-----|----|----|------|------|-------|------|--------|----|------|------|-----|-----|
| 大阪府 | ○  | ○  | ○    | ○    | ○     | ○    | ○      | ○  | ○    | ○    | ○   |     |

## 4. 産業廃棄物処分業(中間処理)

| 府県  | 許可番号          | 許可の取得年月日    | 許可の有効期限     | 備 考 |
|-----|---------------|-------------|-------------|-----|
| 大阪府 | 第02720019548号 | 平成26年 2月28日 | 平成33年 1月24日 |     |

※ 優良産業廃棄物処理業者認定制度による優良確認：大阪府:平成23年 5月25日

### 許可品目 8種類

| 府県  | 燃え殻 | 汚泥 | 廃油 | 廃酸 | リアルカ | チックス | 廃プラスチック | 紙くず | 木くず | 繊維くず | 残渣 | 動植物性 | ゴムくず | 金属くず | ガラスくず | 鉍さい | がれき類 | ばいじん | 備 考 |
|-----|-----|----|----|----|------|------|---------|-----|-----|------|----|------|------|------|-------|-----|------|------|-----|
| 大阪府 |     |    |    |    |      | ○    | ○       | ○   | ○   |      |    |      | ○    | ○    | ○     |     | ○    |      |     |

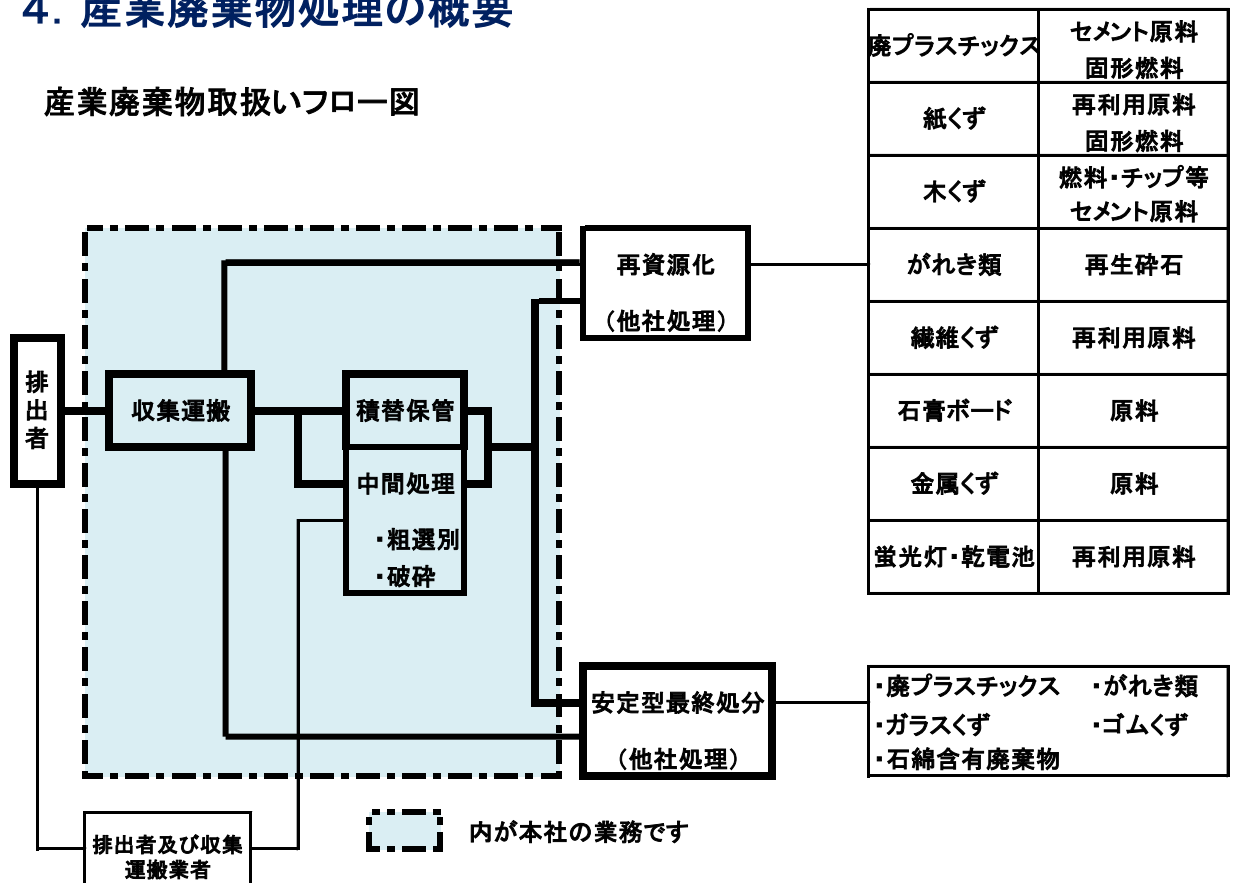
※ 金属、ガラスくずについては水銀使用製品産業廃棄物(廃蛍光ランプ)を含む。

## 5. 一般貨物自動車運送業

近畿運輸局 近運第504号

## 4. 産業廃棄物処理の概要

産業廃棄物取扱いフロー図



特別産業廃棄物取扱いフロー図



### 1. 積替保管施設

| 廃棄物の種類                                     | 面積                   | 保管上限値                | 積上げ高さ | 場所                      |
|--|----------------------|----------------------|-------|-------------------------|
| 金属くず<br>ガラスくず※<br>がれき類 ※<br>※は石綿含有産業廃棄物を含む | 398.4 m <sup>2</sup> | 413.9 m <sup>3</sup> | 2.9m  | 泉佐野市日根野3649番1<br>他5筆    |
| 汚泥・金属くず<br>(廃乾電池に限る)                       | 20.5 m <sup>2</sup>  | 15.6 m <sup>3</sup>  | 3.0m  | 泉佐野市日根野2983番1<br>2984番1 |

### 2. 中間処理施設(破碎機)

| 廃棄物の種類                                    | 処理方法 | 処理能力                   | 設置場所                    |
|---|------|------------------------|-------------------------|
| 廃プラスチック類<br>紙くず・木くず<br>繊維くず・ゴムくず<br>ガラスくず | 破 碎  | 10.56m <sup>3</sup> /日 | 泉佐野市日根野3649番1<br>他5筆    |
| 廃プラスチック類<br>金属くず・ガラスくず<br>(蛍光管に限る)        |      | 4.3t/日                 | 泉佐野市日根野2983番1<br>2984番1 |
| 金属くず                                      |      | 0.7t/日                 |                         |
| ガラスくず・がれき類                                |      | 4.7t/日                 |                         |

### 3. 産業廃棄物の処理実績

|           |        |   |
|-----------|--------|---|
| 収集運搬量     | 5,374  | t |
| 自社扱建設副産物  | 1,459  | t |
| 他社持込建設副産物 | 15,454 | t |
| 中間処理量     | 16,913 | t |

### 4. 特別管理産業廃棄物の収集運搬実績

本年度は無し

### 5. 車両・建設機械等の概要

#### ・収集運搬及び一般貨物輸送車両（19台）

|              |                                      |
|--------------|--------------------------------------|
| ・ダンプトラック     | 10t車(2台) 4t車(1台) 3t車(4台)<br>軽ダンプ(1台) |
| ・キャブオーバー     | 14t車(1台) 10t車(1台) 4t車(1台) 1t車(1台)    |
| ・脱着装置付きコンテナ車 | 4t車(4台)                              |
| ・クレーン付きトラック  | 2. 9t吊4t車(1台)                        |
| ・普通乗用車       | 1台                                   |

#### ・営業用車両（1台）

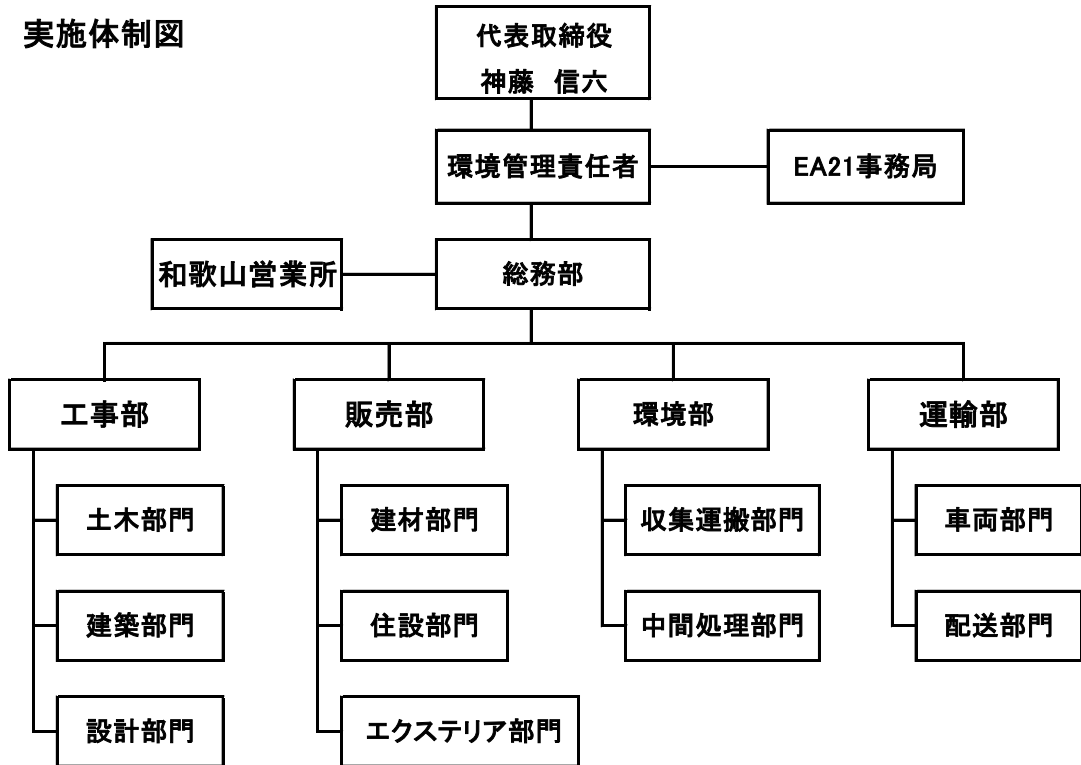
|        |           |
|--------|-----------|
| ・普通乗用車 | 1台（環境対応車） |
|--------|-----------|

#### ・建設機械等（18台）

|            |  |
|------------|--|
| ・油圧ショベル    | 0. 45m <sup>3</sup> 級(2台)・0. 28m <sup>3</sup> 級(4台)・0. 1m <sup>3</sup> 級(4台) |
| ・タイヤショベル   | 1. 3m <sup>3</sup> 級(3台)   |
| ・フォークリフト   | 4. 3t級(1台)   |
| ・電動フォークリフト | 1. 0~2. 5t級(4台)  |

## 5. エコアクション実施体制

### ○ 実施体制図



### ○ 役割と責任及び権限

| 役 割     | び 権 限  |
|---------|--|
| 代 表 者   | <ul style="list-style-type: none"> <li>・環境方針を定める</li> <li>・EA21の評価と見直し</li> <li>・環境管理責任者の任命</li> </ul>                         |
| 環境管理責任者 | <ul style="list-style-type: none"> <li>・EA21の構築、運用実施及び推進</li> <li>・全社目標を設定し、実施状況进行评估し代表者に報告する</li> <li>・環境関係法令の遵守徹底</li> </ul> |
| 事 務 局   | <ul style="list-style-type: none"> <li>・環境管理責任者と共同で全社目標の実施状況を確認</li> <li>・事務管理</li> <li>・環境教育の実施</li> </ul>                    |
| 総務部管理者  | <ul style="list-style-type: none"> <li>・苦情処理の受付及び報告(総務部責任者)</li> <li>・部門目標の設定</li> <li>・実施状況を確認</li> </ul>                     |
| 各部責任者   | <ul style="list-style-type: none"> <li>・部門目標の設定</li> <li>・実施状況を確認</li> </ul>   |
| 全 社 員   | <ul style="list-style-type: none"> <li>・節電、節水、燃料削減及びリサイクルの実施</li> </ul>  |
| 和歌山営業所  | <ul style="list-style-type: none"> <li>・苦情処理の受付及び報告(総務部責任者)</li> </ul>   |

## 6. 環境経営目標と環境経営計画

環境経営目標(2006年1月作成・2011年5月改定)

- 二酸化炭素排出量の削減
  - 1. 重機・収集運搬車両の省エネと排ガスの抑制
    - ・燃料消費量を1カ年で1%削減
    - ・燃料消費率(km/L)を1ヶ年で1%向上
  - 2. 事業活動全体の電気使用量の削減
    - ・電気使用量を1カ年で1%削減
- 総排水量の削減
  - ・水使用量を1カ年で1%削減
- 廃棄物排出量の削減
  - ・リサイクル率を1カ年で1%向上
  - ・事務所から出る一般廃棄物の排出量を1カ年で1%削減
- 環境に配慮した土木・建築工事の設計・施工及び土木・建築材料の販売
  - ・環境に配慮した施工(耐久、省エネ・資源物質等)に務める
  - ・環境に配慮した建材(エコ商品類)の販売額を1カ年で1%向上
- グリーン購入の推進
  - ・グリーン購入に努める。
- 所内外の環境美化
  - ・年/4回以上の活動

この目標を達成するための環境経営計画は次のとおりです。

### 環境経営計画

| 環境経営目標                           | 取組み内容           |  |
|----------------------------------|-----------------|--|
| 二酸化炭素排出量の削減                      | 燃料消費量の削減        | 車両・重機等の点検整備<br>アイドリングストップ<br>急加速・急発進急停止の禁止<br>車両の冷暖房の控え目使用<br>過積載の禁止                       |
|                                  | 電気使用量の削減        | 昼休みの消灯<br>クールビズ、ウォームビズ運動<br>冷房28℃ 暖房20℃設定<br>複合ガラス窓による断熱<br>破碎機等設備機器の点検整備<br>破碎機等設備機器の有効運転 |
| 総排水量の削減                          | 水使用量の削減         | 節水の呼びかけ<br>雨水利用の防塵、植栽の水やり  |
| 廃棄物排出量の削減                        | 産業廃棄物のリサイクル率の向上 | 目的・目標の説明<br>選別の徹底  |
|                                  | 一般廃棄物のリサイクル率の向上 | 両面印刷、裏紙利用の促進<br>廃棄物の分別   |
| 環境に配慮した土木・建築工事の設計・施工及び土木・建築材料の販売 |                 | 耐久、省エネ・資源物質等エコ商品類の販売促進   |
| グリーン購入の促進                        |                 | グリーン購入に努力する。   |
| 事業所内外の環境美化とその取組み                 |                 | 年4回以上実施<br>絶滅種として危惧されているメダカ保護の取組み  |

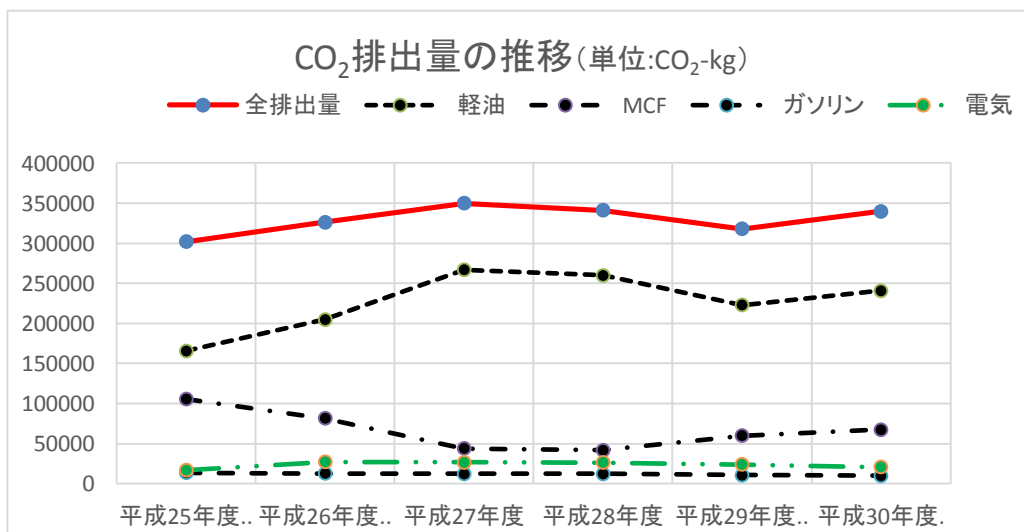


## 7. 環境経営目標の計画と実績

○ 目標を達成 × 未達成

| 目標項目                           |   |  | 2018年度                                   |         |         | 中期目標  |         |         |         |
|--------------------------------|---|--|--|---------|---------|-------|---------|---------|---------|
|                                |   |  | 目標値                                      | 実績      | 評価      | 19年度  | 20年度    | 21年度    |         |
| 二酸化炭素排出量の削減                    | 燃料使用量                                       | ガソリン                                     | 燃料使用量(L)                                 | 5,308   | 4,397   | ○     | 5,255   | 5,201   | 5,148   |
|                                |   |  | CO <sub>2</sub> 排出量(kg-CO <sub>2</sub> ) | 12,324  | 10,201  |       | 12,201  | 12,075  | 11,952  |
|                                |   | 軽油                                       | 燃料使用量(L)                                 | 102,204 | 93,353  | ○     | 101,161 | 100,118 | 99,076  |
|                                |   |  | CO <sub>2</sub> 排出量(kg-CO <sub>2</sub> ) | 264,707 | 240,851 |       | 262,006 | 259,305 | 256,606 |
|                                |   | MCF燃料                                    | 燃料使用量(L)                                 | 16,308  | 26,228  | ×     | 16,140  | 15,976  | 15,810  |
|                                |   |  | CO <sub>2</sub> 排出量(kg-CO <sub>2</sub> ) | 42,238  | 67,668  |       | 41,802  | 41,378  | 40,948  |
|                                | CO <sub>2</sub> 排出量(kg-CO <sub>2</sub> )の小計 |  |  | 319,268 | 318,720 | ○     | 316,009 | 312,757 | 309,506 |
|                                | 電気使用量                                       | 電気使用量(kWh)                               |  | 48,974  | 50,076  | ×     | 48,480  | 47,985  | 47,490  |
|                                |   | CO <sub>2</sub> 排出量(kg-CO <sub>2</sub> ) |  | 24,144  | 20,932  |       | 23,901  | 23,657  | 23,413  |
|                                | CO <sub>2</sub> 排出量(kg-CO <sub>2</sub> )の計  |  |  | 343,413 | 339,652 | ○     | 339,910 | 336,414 | 332,918 |
| 燃料使用率の向上(運搬車両) 燃費(km/L)        |   |  | 3.75                                     | 3.45    | ×       | 3.78  | 3.79    | 3.82    |         |
| 総排水量の削減                        | 水使用量の削減 上水使用量(m <sup>3</sup> )              |  | 641                                      | 607     | ○       | 635   | 629     | 622     |         |
| 廃棄物排出量の削減                      | リサイクル率の向上 リサイクル率(%)                         |  | 73.4                                     | 72.5    | ×       | 74.2  | 74.9    | 75.6    |         |
|                                | 一般廃棄物の削減 廃棄物排出量(kg)                         |  | 1,324                                    | 1,600   | ×       | 1,310 | 1,296   | 1,282   |         |
| 環境に配慮した工事の設計施工・建設資材の販売額の向上(千円) |   |  | 4,531                                    | 6,719   | ○       | 4,573 | 4,615   | 4,658   |         |
| グリーン購入の促進(品目)                  |   |  | 8  | 11      | ○       | 9     | 10      | 10      |         |
| 事務所内外の環境美化(回)                  |   |  | 4  | 4       | ○       | 4     | 4       | 4       |         |

二酸化炭素排出係数 電気=0.493kg-co2/kWh



## 8. 環境経営計画の取り組み結果とその評価

| 取 組 み 内 容                        |                                | 評価及び次年度の取組み   |  |
|----------------------------------|--------------------------------|---|--|
| 燃料消費量の削減                         | 車両・重機等の点検整備                    | ○   | 復便の有効利用を図り、空便の運転が少なくなったが、車両の経年変化等により目標を達成出来なかった。次年度以降も努力をしていく。 |
|                                  | アイドリングストップ                     | ○   |  |
|                                  | 急加速・急発進急停止の禁止                  | ○   |  |
|                                  | 車両の冷暖房の控え目使用                   | ○   |  |
|                                  | 過積載の禁止                         | ○   |  |
| 電気使用量の削減                         | 昼休みの消灯                         | ○   | 重点取り組みをしたが、9月の台風の被災廃棄物の処理のため目標を達成できなかった。次年度以降も重点取組みを行っていく。     |
|                                  | クールビズ、ウォームビズ運動                 | ○   |  |
|                                  | 冷房28℃ 暖房20℃設定                  | ○   |  |
|                                  | 複合ガラス窓による断熱                    | ○   |  |
|                                  | 破碎機等設備機器の点検整備                  | ○   |  |
| 総排水量の削減<br>(水使用量の削減)             | 節水の呼びかけ                        | ○   | 今後も継続した取組みを実施します。  |
|                                  | 雨水利用の防塵、植栽の水やり                 | ○   |  |
| 廃棄物<br>排出量<br>の削減                | 産業廃棄物                          |   |  |
|                                  | リサイクル率向上の目標説明                  | △   | 今後も継続した取組みを実施します。  |
|                                  | 選別の徹底                          | △   |  |
|                                  | 一般廃棄物                          |   |  |
| 両面印刷、裏紙利用の促進                     | △                              | 災害対応工事の注文書や図面等紙類の廃棄物が増え、目標を達成出来なかった。今後も継続して取組みを実施します。 |  |
| 廃棄物の分別                           | △                              |   |  |
| 環境に配慮した土木・建築工事の設計・施工及び土木・建築材料の販売 | 耐久、省エネ・資源物質等エコ商品類の販売促進         | ○   | 今後も継続した取組みを実施します。  |
| グリーン購入の促進                        | グリーン購入対象品目の検討                  | ○   | 今後も計画的な購入を行います。  |
| 所内外の環境美化とその取組み                   | 年4回以上実施 絶滅種として危惧されているメダカ保護の取組み | ○   | 今後も継続した取組みを実施します。  |

## 9. 環境関連法規等の違反の有無

廃棄物処理法及び建設リサイクル法等の関連法規違反は無く、また関係機関等よりの違反、訴訟の指摘も過去5年間ありません。

| 法規制等の名称   | 該当する要求事項                    | 該当する設備・項目 | 違反の有無 |
|-----------|-----------------------------|-----------|-------|
|           | ・保管基準<br>・処理基準<br>・マニフェスト交付 |           |       |
| 騒音規制法     | ・特定施設の届出                    | 破碎機(4台)   | 無     |
| 振動規制法     | ・破碎機・篩機7.5kw以上の届出           | 篩機(1台)    | 無     |
| 資源有効利用促進法 | ・廃パソコンの適正処分                 | 廃パソコン等    | 無     |

| 法規制等の名称   | 該当する要求事項                         | 該当する設備・項目                  | 違反の有無 |
|-----------|----------------------------------|----------------------------|-------|
| 自動車リサイクル法 | ・廃棄時に再資源化となるように処理                | トラック                       | 無     |
| 家電リサイクル法  | ・廃棄時に再資源化となるように処理                | テレビ・洗濯機・冷蔵庫<br>・エアコン・衣服乾燥機 | 無     |
| 建設リサイクル法  | ・分別解体<br>・契約時の説明                 | 80㎡以上解体作業                  | 無     |
| Nox.Pm法   | ・対策域内での自動車使用及び所有                 | トラック                       | 無     |
| 道路交通法     | ・乗車又は積載の制限等                      | トラック・乗用車                   | 無     |
|           | ・整備不良車両の運転禁止                     |                            |       |
|           | ・安全運転                            |                            |       |
| オフロード法    | ・建設現場等道路外作業での基準適合車の使用(特定自主検査の実施) | 建設機械等                      | 無     |

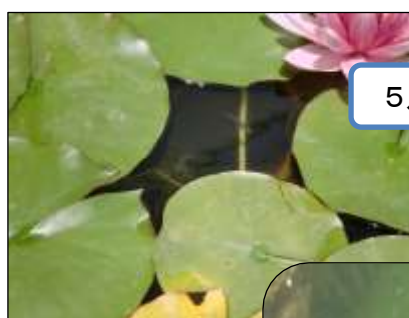
## 10. 代表者による全体評価と見直しの結果

エコアクション21に取り組んで14年。健全な循環型社会を実現するために努力してきました。

2018年度は、地球温暖化に大きい影響を与える二酸化炭素の排出削減は目標を達成しており取組みの努力は評価できるものと思っています。

特に、9月4日に大阪を襲った台風21号による被災家屋の大量の廃材や倒木の受取りを拒むことなく処理できたことは電気使用量の増やリサイクル率の減があったけれども対応できたのは社員一同の努力によるものと感謝しております。

未達成の産業廃棄物のリサイクル率等の項目については、施設の更新を行うとともに新たな産廃処理システムの構築を模索しつつその向上に取り組んでいきたいと思っています。



5月産卵期のメダカ



メダカ池の全景



次回の環境活動レポートの発行は、2020年6月ごろを予定しています。